

INSIEM ENERGIA

Le comunità energetiche rinnovabili per il territorio

 **Finanziato
dall'Unione europea**
NextGenerationEU



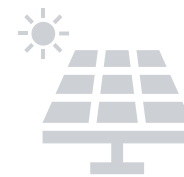
STRUMENTI DI SOSTEGNO PER LE CACER – DM 414/2023 MASE



Incentivi in conto esercizio

Servizio autoconsumo diffuso

Misura 1 - Disciplina le modalità di incentivazione dell'energia elettrica da impianti FER inseriti nelle configurazioni di autoconsumo per la condivisione di energia rinnovabile (CACER) per un **contingente complessivo pari a 5 GW e fino al 31 dicembre 2027**



Incentivi in conto capitale

Misura PNRR per i gruppi e le comunità energetiche nei comuni <5.000 abitanti

Misura 2 - Definisce criteri e modalità per la concessione dei **contributi in conto capitale** per impianti FER, nei comuni con **popolazione inferiore ai 5.000 abitanti**, previsti dalla Missione 2, Componente 2, Investimento 1.2 (Promozione rinnovabili per le comunità energetiche e l'autoconsumo) del PNRR, per una potenza complessiva pari almeno a 2 GW nel limite delle risorse finanziarie attribuite pari a **2,2 miliardi di euro**



Finanziato
dall'Unione europea
NextGenerationEU

Il Ministero dell'Ambiente e della Sicurezza Energetica è il titolare della misura PNRR,
il GSE è il soggetto gestore per l'attuazione della misura



CONFIGURAZIONI DI AUTOCONSUMO PER LA CONDIVISIONE DI ENERGIA RINNOVABILE («CACER»)



Stesse finalità: generare benefici economici, ambientali e sociali

Stessi benefici da condividere: incentivi e corrispettivi di valorizzazione per l'energia condivisa



Diverse opzioni per adattarsi alle esigenze dei consumatori e produttori

1

CER



2

GRUPPO DI AUTOCONSUMATORI



3

AUTOCONSUMATORE INDIVIDUALE A DISTANZA



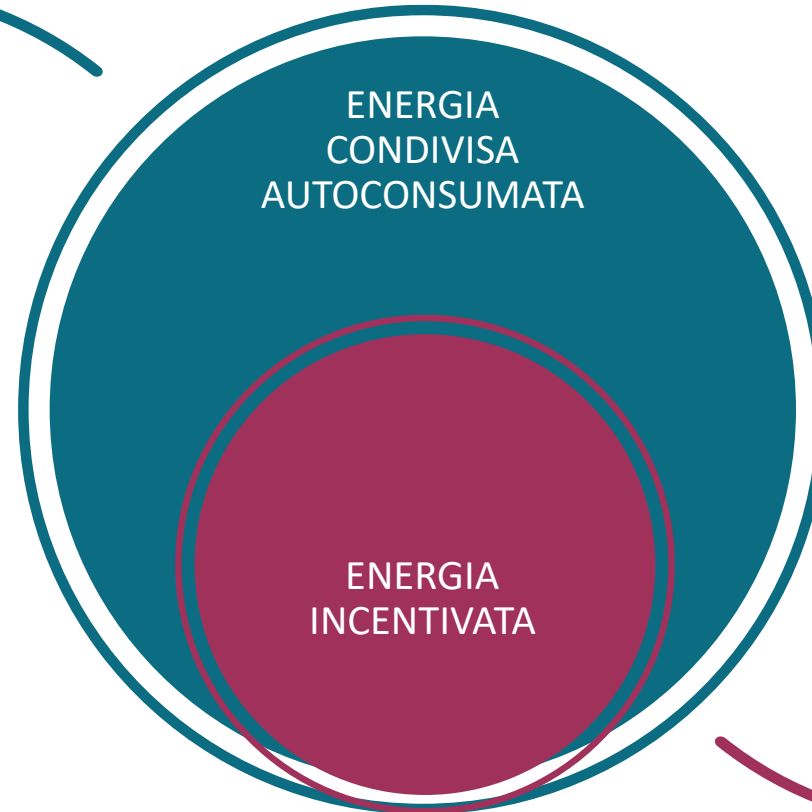
L'ENERGIA CONDIVISA

CONFIGURAZIONI - Insieme di **clienti finali/produttori/prosumer** che si **organizzano/accordano** per bilanciare **consumi e produzione di energia elettrica** (condividere energia)

ENERGIA ELETTRICA CONDIVISA AUTOCONSUMATA

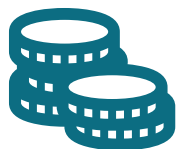
È il minimo su base oraria tra l'energia elettrica immessa in rete ai fini della condivisione e l'energia elettrica prelevata ai fini della condivisione.

I punti di connessione devono essere ubicati nella stessa cabina primaria



ENERGIA INCENTIVATA

È parte dell'energia elettrica autoconsumata prodotta da impianti incentivabili (nuovi, FER, di potenza fino a 1 MW,...)



CONTRIBUTI PREVISTI

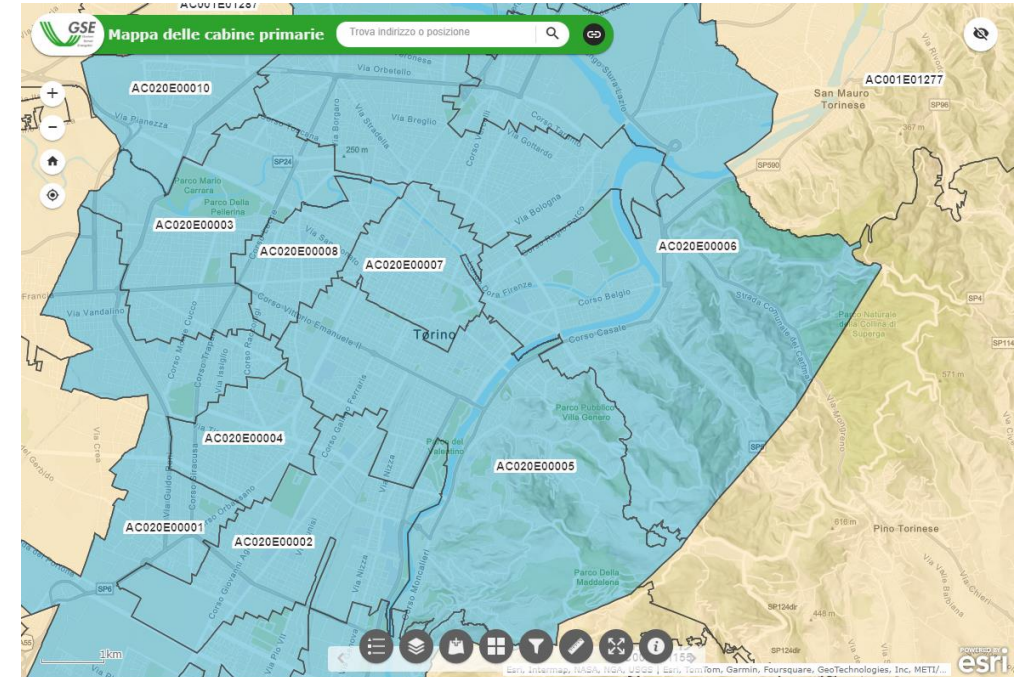
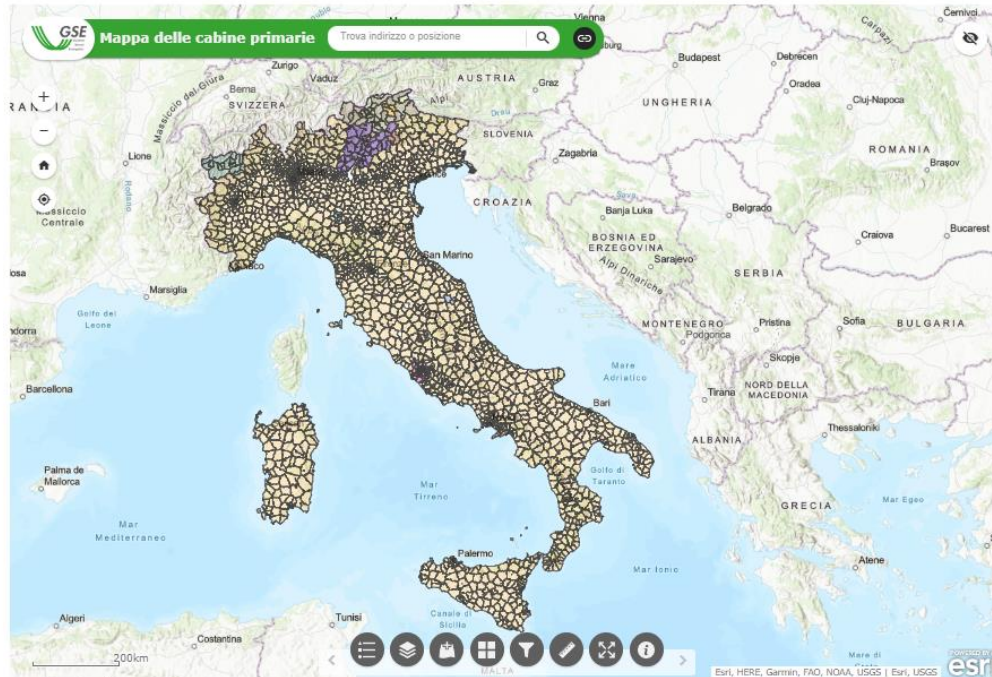
Tariffa premio sull'energia incentivata + corrispettivo di valorizzazione sull'energia condivisa autoconsumata
Ritiro dell'energia elettrica immessa in rete da parte del GSE (RID) o **vendita al mercato elettrico**

MAPPA CABINE PRIMARIE

<https://www.gse.it/servizi-per-te/autoconsumo/mappa-interattiva-delle-cabine-primarie>

MAPPA INTERATTIVA DELLE CABINE PRIMARIE

Il GSE, in collaborazione con le imprese distributrici, mette a disposizione la mappa interattiva delle aree convenzionali sottese alle cabine primarie presenti sul territorio nazionale.



Inserendo un indirizzo specifico o le coordinate geografiche, è possibile visualizzare la relativa area convenzionale e il codice di riferimento (composto da 11 cifre alfanumeriche, ad esempio "AC001E00934").

Lo strumento consente di localizzare le aree convenzionali e di verificare che i punti di connessione siano inclusi nell'area sottesa alla medesima cabina primaria.



GLI IMPIANTI INCENTIVABILI

- Alimentati da fonti rinnovabili di potenza massima 1 MW
- Di **nuova costruzione o nuove sezioni di impianti esistenti**
- Anche **più impianti in ciascuna configurazione** con produttori diversi
- **Entrati in esercizio a partire dal 16 dicembre 2021**
- Realizzati esclusivamente con **componenti di nuova costruzione nel caso di fotovoltaici, o rigenerati per le altre tipologie**
- In linea con i requisiti previsti dal principio **DNSH** (*Do Not Significant Harm*)
- Impianti a biogas o biomassa: rispetto criteri descritti dal Decreto CACER
- Non finalizzati alla produzione di idrogeno con emissioni >3 ton CO₂eq./ton H₂
- Non in SSP o beneficiari di altri incentivi sulla produzione di energia elettrica
- Esclusa la quota di potenza realizzata per soddisfare **l'obbligo di integrazione delle rinnovabili negli edifici** di nuova costruzione

! Gli impianti già in esercizio al 15/12/2021 possono essere inseriti in una configurazione, nel limite del 30% della potenza totale per le CER, ma possono beneficiare solo del corrispettivo di valorizzazione

1 CER

RELOADED



COMUNITA' ENERGETICHE RINNOVABILI



Soggetto giuridico dotato di uno statuto con requisiti minimi (*oggetto sociale prevalente è fornire benefici ambientali, economici o sociali a livello di comunità ai propri membri o soci o alle aree locali in cui opera, e non quello di ottenere profitti finanziari*)



Membri/soci - persone fisiche, PMI, associazioni con personalità giuridica di diritto privato, enti territoriali, autorità locali, enti di ricerca e formazione, enti religiosi, ETS e di protezione ambientale, amministrazioni locali contenute nell'elenco ISTAT



Impianti connessi dopo la costituzione della CER



Non possono essere membri o soci:

- × Grandi imprese
- × PA centrali
- × Imprese con codice ATECO prevalente 35.11.00 e 35.14.00

Ma possono svolgere ruolo di produttore «terzo»

Per gli impianti/UP entrati/e in esercizio prima del 24/01/2024 dovrà essere prodotta documentazione sottoscritta in data anteriore a quella di entrata in esercizio dell'impianto (con tracciabilità certificata della firma) da cui si ricavi che l'impianto/UP sia stato/a realizzato/a ai fini del suo inserimento in una CER e la richiesta di accesso alla tariffa dovrà essere presentata entro 120 giorni dalla data di apertura del Portale



Una CER può gestire più di una configurazione di condivisione

La CER deve poi essere proprietaria ovvero avere la disponibilità ed il controllo di tutti gli impianti di produzione/UP facenti parte della configurazione. Quest'ultima condizione può essere soddisfatta con un accordo sottoscritto tra le Parti

2 GRUPPO DI AUTOCONSUMATORI



GRUPPO DI AUTOCONSUMATORI



Il Gruppo si crea tramite un accordo avente requisiti minimi (**prevede** il mantenimento dei **diritti di cliente finale, consente ai soggetti di recedere in ogni momento e uscire dalla configurazione,...**)



Partecipano **tutti**: anche le **grandi imprese** e le **PA centrali**



Consumi ed impianti **nello stesso edificio/condominio** (anche commerciale/industriale)
Impianti anche in **aree nella piena disponibilità dei membri** purché connessi alla stessa cabina primaria.



Non possono essere membri

× Imprese produttrici di energia, la cui attività prevalente è classificata nel sistema ATECO come 35.11.00 e 35.14.00

Ma possono svolgere ruolo di produttore «terzo»

3

AUTOCONSUMATORE INDIVIDUALE A DISTANZA



AUTOCONSUMATORE INDIVIDUALE A DISTANZA



Qualunque **cliente finale può autoconsumare a distanza**, deve essere intestatario di tutti i punti di connessione in prelievo della configurazione



Impianti in **aree nella piena disponibilità del cliente finale** e connessi alla stessa cabina primaria dei punti in prelievo



Possono far parte della configurazione di autoconsumatore individuale a distanza anche uno o più produttori diversi dal cliente finale (produttori “terzi”)



LA TARIFFA INCENTIVANTE

- **Parte fissa per 20 anni** più alta per gli impianti di piccola taglia, più bassa per gli impianti più grandi
- **Parte variabile** in funzione del prezzo di mercato dell'energia, che aumenta se il prezzo di mercato diminuisce
- Massimale in funzione della **zona geografica**

Potenza nominale kW	Tariffa fissa	Tariffa variabile in funzione del Prezzo Zonale max (0; 180 – PZ)	Tariffa massima fonti non fotovoltaiche	Tariffa massima totale impianti FTV		
				Sud	Centro	Nord
P≤200	80 €/MWh (+ comp. geografica per FTV)	0 ÷ 40 €/MWh	120 €	120 €	124 €	130 €
200<P≤600	70 €/MWh (+ comp. geografica per FTV)	0 ÷ 40 €/MWh	110 €	110 €	114 €	120 €
P>600	60 €/MWh (+ comp. geografica per FTV)	0 ÷ 40 €/MWh	100 €	100 €	104 €	110 €



Gli **impianti esistenti** possono essere inseriti nelle configurazioni, nel limite del **30%** della potenza totale per le configurazioni di CER, ma **non sono incentivati**



LA TARIFFA INCENTIVANTE - RIDUZIONE

Nel caso di **accesso a**:

- contributi in conto capitale nella misura massima del 40% dei costi di investimento ammissibili *
- altre forme di sostegno pubblico che costituiscono aiuto di Stato purché l'equivalente sovvenzione non superi il 40% dei costi di investimento ammissibili

la **tariffa incentivante sarà ridotta** con un **fattore proporzionale** al contributo ricevuto (F)

La decurtazione **non si applica** all'energia elettrica condivisa da punti di prelievo nella titolarità di enti territoriali e autorità locali, enti religiosi, enti del terzo settore e di protezione ambientale



DECURTAZIONE TARIFFA PREMIO PER CUMULABILITÀ CON CONTRIBUTO IN CONTO CAPITALE

$$TIP_{\text{Conto Capitale}} = Tip * (1 - F)$$

TIP= tariffa premio

F = fattore che varia tra 0 e 0,5 con la percentuale di contributo conto capitale riconosciuta

* Nel caso di accesso a misure che non prevedano un costo di investimento di riferimento massimo espresso in €/kW occorrerà prendere a riferimento i valori del Decreto



VALORI SOGLIA DELL'ENERGIA CONDIVISA INCENTIVATA

Allegato 1 DM CACER

Il Decreto prevede che le CACER assicurino che l'eventuale importo della tariffa premio eccedentario, rispetto a quello determinato in applicazione del valore soglia dell'energia oggetto di incentivazione, sia destinato ai soli consumatori diversi dalle imprese e/o utilizzato per finalità sociali aventi ricadute sui territori ove sono ubicati gli impianti per la condivisione

**VALORE SOGLIA APPLICAZIONE ART.3
COMMA 2 LETT. G) DM CACER**

55%

[45% in caso di contributi in conto capitale]




Tale previsione è inserita nello Statuto delle CER, ovvero nell'accordo di diritto privato per i Gruppi di Autoconsumatori e resa al GSE sottoforma di dichiarazione sostitutiva.

Il Referente in fase di richiesta di accesso al servizio per l'autoconsumo diffuso dovrà dichiarare che l'eventuale importo della tariffa premio eccedentario è destinato al/ai consumatore/i diversi dalle imprese e/o utilizzato per finalità sociali aventi ricadute sui territori ove sono ubicati gli impianti di produzione per la condivisione



CORRISPETTIVO DI VALORIZZAZIONE

Per ciascun kWh di energia elettrica **autoconsumata** viene riconosciuto dal GSE un corrispettivo unitario, definito contributo di **valorizzazione**, relativo alla **tariffa di trasmissione** a cui può aggiungersi un contributo relativo alle **tariffe di distribuzione** e alle **perdite di rete**

	1  CER	2  GRUPPO DI AUTOCONSUMATORI	3  AUTOCONSUMATORE A DISTANZA
TRASMISSIONE	10,57 €/MWh	10,57 €/MWh	10,57 €/MWh
DISTRIBUZIONE		0,65 €/MWh	
PERDITE DI RETE EVITATE		1,2% in MT e 2,6% in BT del prezzo zonale di mercato	

VALORIZZAZIONE

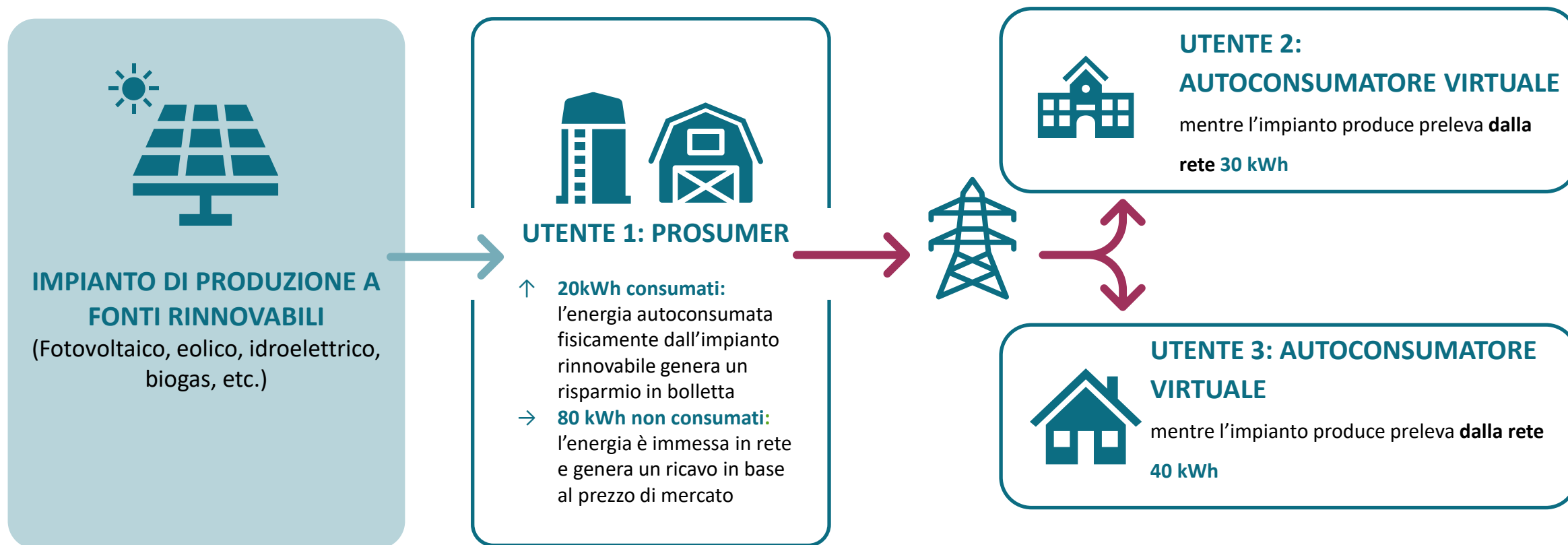


I valori delle tariffe di **trasmissione** e **distribuzione** sono definiti annualmente da ARERA
I valori riportati nella tabella sono relativi al 2024

AUTOCONSUMO VIRTUALE: IL MODELLO ALLA BASE DELLE CACER

Un **esempio di comunità** con 1 impianto e 3 utenti:

- un utente è cliente finale e produttore dell'impianto, il suo punto di prelievo è connesso all'impianto e quindi è un **"prosumer"**
- gli altri **due sono clienti finali che autoconsumano virtualmente**, ovvero prelevano dalla rete energia mentre l'impianto produce



I **30+40=70 kWh** prelevati dalla rete dagli autoconsumatori virtuali mentre l'impianto produce generano i **benefici economici da condividere all'interno della CER**

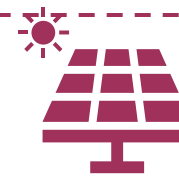
STRUMENTI DI SOSTEGNO PER LE CACER – DM 414/2023 MASE



Incentivi in conto esercizio

Servizio autoconsumo diffuso

Misura 1 - Disciplina le modalità di incentivazione dell'energia elettrica da impianti FER inseriti nelle configurazioni di autoconsumo per la condivisione di energia rinnovabile (CACER) per un **contingente complessivo pari a 5 GW e fino al 31 dicembre 2027**



Incentivi in conto capitale

Misura PNRR per i gruppi e le comunità energetiche nei comuni <5.000 abitanti

Misura 2 - Definisce criteri e modalità per la concessione dei **contributi in conto capitale** per impianti FER, nei comuni con **popolazione inferiore ai 5.000 abitanti**, previsti dalla Missione 2, Componente 2, Investimento 1.2 (Promozione rinnovabili per le comunità energetiche e l'autoconsumo) del PNRR, per una potenza complessiva pari almeno a 2 GW nel limite delle risorse finanziarie attribuite pari a **2,2 miliardi di euro**



Finanziato
dall'Unione europea
NextGenerationEU

Il Ministero dell'Ambiente e della Sicurezza Energetica è il titolare della misura PNRR,
il GSE è il soggetto gestore per l'attuazione della misura





CONTRIBUTO PNRR: DESCRIZIONE DELLA MISURA



Finanziato
dall'Unione europea
NextGenerationEU

Le configurazioni per le quali è possibile richiedere il contributo in conto capitale previsto dalla Missione 2, Componente 2, Investimento 1.2 (Promozione rinnovabili per le comunità energetiche e l'autoconsumo) del PNRR sono le **CER** e i **Gruppi di autoconsumatori**.

La misura prevede l'erogazione di un **contributo a fondo perduto nella misura massima del 40% delle spese ammissibili**, con un vincolo per alcune voci di spesa del 10% massimo.

L'invio della richiesta di accesso al contributo in conto capitale del PNRR potrà essere effettuata dal beneficiario a seguito dell'**apertura dello sportello (8 aprile 2024)**.

Lo sportello sarà chiuso improrogabilmente il 31 marzo 2025, fatto salvo il preventivo esaurimento delle risorse disponibili pari a 2,2 miliardi di euro di cui verrà fornita evidenza tramite appositi contatori e data notizia tramite pubblicazione sul sito del GSE.



SOGGETTI BENEFICIARI DEL CONTRIBUTO PNRR



Il **Soggetto Beneficiario sostiene l'investimento per la realizzazione** dell'impianto/potenziamento di impianto per il quale viene richiesto il contributo

Tipologia di configurazione

1

CER



- Nel caso di **CER**, il Soggetto Beneficiario è la **medesima CER o un produttore e/o cliente finale** socio/membro della CER

2

**GRUPPO DI
AUTOCONSUMATORI**



- Nel caso di Gruppo di autoconsumatori, il Soggetto Beneficiario è il legale rappresentante dell'edificio o condominio o un produttore/cliente finale che fa parte del gruppo



Prima dell'invio della richiesta, il **gruppo o la comunità dovranno essere già stati costituiti**



REQUISITI IMPIANTI PNRR



Finanziato
dall'Unione europea
NextGenerationEU

1

Avere potenza non superiore a **1 MW**

2

Disporre di **titolo abilitativo** alla costruzione e all'esercizio, ove previsto

3

Disporre di **preventivo di connessione** alla rete elettrica accettato in via definitiva, ove previsto

4

Essere **ubicato in Comuni con popolazione inferiore a 5.000 abitanti** (a tal fine si farà riferimento ai dati Istat sui Comuni, aggiornati alla data di invio della richiesta)

5

Essere ubicato nell'area sottesa alla medesima **cabina primaria** a cui fa riferimento la configurazione di CER o di Gruppo di autoconsumatori in cui verrà inserito l'impianto

6

Avere **data di avvio lavori** successiva alla data di presentazione della domanda di contributo

7

Entrare in esercizio entro diciotto mesi dalla data di ammissione al contributo e, comunque, non successiva al **30/06/26**

8

Rispettare i requisiti previsti per gli impianti di produzione riportati nelle Regole, ivi incluso il principio **DNSH** e **tagging climatico**

9

Essere inserito, una volta realizzato, in una **configurazione di gruppo di AC o di CER** per la quale risulti **attivo il contratto di incentivazione con il GSE**



Il soggetto beneficiario può richiedere l'accesso ai contributi anche per più di un impianto di produzione/UP. In tal caso, il soggetto beneficiario dovrà presentare distinte richieste di accesso per ciascuno degli impianti o i potenziamenti di impianto di produzione presenti nella configurazione. I clienti finali possono risiedere anche in comuni con popolazione ≥ 5.000 ab.



SPESE AMMISSIBILI – VOCI DI SPESA

Nel limite del costo di investimento massimo di riferimento



Realizzazione di impianti a fonti rinnovabili (a titolo di esempio: componenti, inverter, strutture per il montaggio, componentistica elettrica, etc ...)



Acquisto e installazione **macchinari, impianti e attrezzature hardware e software**, comprese le spese per la loro installazione e messa in esercizio



Connessione alla rete elettrica nazionale



Progettazioni, indagini geologiche e geotecniche il cui onere è a carico del progettista per la definizione progettuale dell'opera¹⁾



Collaudi tecnici e/o tecnico-amministrativi, consulenze e/o supporto tecnico-amministrativo essenziali all'attuazione del progetto¹⁾



Fornitura e posa in opera dei **sistemi di accumulo**



Opere edili strettamente necessarie alla realizzazione dell'intervento



Studi di prefattibilità e spese necessarie per attività preliminari, ivi incluse le **spese necessarie alla costituzione** delle configurazioni¹⁾



Direzioni lavori, sicurezza¹⁾

1) Finanziabili in misura non superiore al 10% dell'importo ammesso a finanziamento



IL CONTRIBUTO PNRR

I contributi **in conto capitale** sono rivolti alle **CER** e ai **Gruppi di autoconsumatori per la realizzazione di impianti da FER nei comuni <5.000 ab.** Il **valore dell'incentivo, cumulabile con incentivo in tariffa**, può essere al massimo il 40% delle spese ammissibili nel limite del costo di investimento massimo di riferimento

Potenza impianto	Massimale ammissibile
$P \leq 20 \text{ kW}$	1500 €/kW
$20 \text{ kW} < P \leq 200 \text{ kW}$	1200 €/kW
$200 \text{ kW} < P \leq 600 \text{ kW}$	1100 €/kW
$600 \text{ kW} < P \leq 1000 \text{ kW}$	1050 €/kW

La determinazione del contributo in conto capitale verrà, quindi, effettuata considerando il minimo tra la spesa ammissibile effettivamente sostenuta e il massimale previsto



Il **soggetto beneficiario del contributo** deve essere il **soggetto che sostiene l'investimento per la realizzazione dell'impianto/potenziamento** di impianto per il quale viene richiesto il contributo.

PORTALE DELLE RICHIESTE – APERTURA 8 APRILE



Per l'invio delle richieste di:

- ACCESSO AL SERVIZIO PER L'AUTOCONSUMO DIFFUSO
- VERIFICA PRELIMINARE DI AMMISSIBILITÀ
- ACCESSO AL CONTRIBUTO PNRR

Al Portale dedicato si accede attraverso
l'Area Clienti del GSE
Applicazione SPC

The screenshot displays the GSE portal interface. At the top, there is a navigation bar with three main sections: "MISURE RICHIESTE", "GESTIONE CONTRATTI", and "FATTURE E PAGAMENTI". Below this, a vertical menu on the left lists several request types: "MISURA PNRR - AUTOCONSUMO DIFFUSO", "RICHIESTA DI QUALIFICA AUTOCONSUMO DIFFUSO (DELIBERA ARERA 727/2022/R/eel)", "RICHIESTA DI VALUTAZIONE PRELIMINARE - AUTOCONSUMO DIFFUSO", "RICHIESTA DI QUALIFICA GRUPPO DI AUTOCONSUMATORI E COMUNITÀ DI ENERGIA RINNOVABILE (DELIBERA ARERA 318/2020/R/eel)", and "RICHIESTA DI RICONOSCIMENTO SSPC". The main content area is divided into two columns. The left column is titled "Nuova Richiesta" and contains text explaining the process of submitting a request for access to the service, including details about the PNRR contribution and the ARERA 727/2022/R/eel decision. The right column is titled "Comunicazioni e news" and features a news item dated 22/12/2020 regarding the "Gruppo di autoconsumatori di energia rinnovabile" and the "Comunità di Energia Rinnovabile". A small image of a man in a suit is visible on the right side of the news section.

RICHIESTA DI ACCESSO AL SERVIZIO AUTOCONSUMO DIFFUSO - REFERENTE



- **Soggetto richiedente e responsabile del trattamento dei dati e controparte del contratto con il GSE** per l'ottenimento dei benefici previsti dal servizio
- **Destinatario di tutte le comunicazioni** relative al procedimento di ammissione al servizio
- **Deputato a emettere fattura** nei confronti del GSE relativamente agli importi spettanti e **intestatario delle fatture attive** emesse dal GSE
- **Per le CACER il Referente non può essere:** impresa in difficoltà o per cui pende un ordine di recupero della Commissione Europea o per cui ricorra una causa di esclusione di cui agli artt. da 94 a 98 del D.lgs. 36/2023 (codice appalti) o risultino applicate misure di prevenzione di cui all'art 67 del D.lgs 159/2011
- **Deve assicurare completa, adeguata e preventiva informativa ai soggetti facenti parte delle suddette configurazioni sui benefici loro derivanti dall'accesso alle tariffe premio**

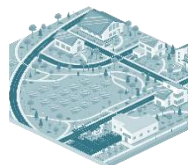
REFERENTE

Tipologia di configurazione

Soggetto Referente

1

CER



- Rappresentante legale dalla medesima comunità
- Produttore/cliente finale, membro della CER con mandato della CER
- Produttore “terzo” che risulti essere una ESCO certificata UNI 11352 con mandato della CER

2

GRUPPO DI
AUTOCONSUMATORI



- Proprietario dell’edificio /Amministratore del condominio (tramite verbale assembleare)
- Produttore/cliente finale, membro del gruppo con mandato dei partecipanti
- Produttore “terzo” che risulti essere una ESCO certificata UNI CEI 11352 con mandato dei partecipanti

3

AUTOCONSUMATORE A
Distanza



- Cliente finale
- Produttore “terzo” che risulti essere una ESCO certificata UNI CEI 11352 con mandato dei del cliente finale



Nei casi di presenza nella configurazione di produttori “terzi” o di impianti/UP in scambio sul posto con produttore non coincidente con il Referente o di impianti/UP per i quali viene richiesto il ritiro dedicato nell’ambito del servizio per l’autoconsumo diffuso, per i quali il Referente non coincida con il produttore, il Referente deve aver ricevuto apposito mandato dai produttori affinché tali impianti/UP rilevino nell’ambito della configurazione o affinché per tali impianti il Referente possa richiedere il ritiro dedicato a suo nome.

RICHIESTA DI ACCESSO AL SERVIZIO PER L'AUTOCONSUMO DIFFUSO



Il Soggetto Referente presenta la richiesta di accesso al servizio per l'autoconsumo diffuso tramite il **Portale GSE**



Prima dell'invio della richiesta il **Referente** è tenuto a verificare che tutti i **punti di connessione** dei clienti finali e degli **impianti** di produzione inseriti **nella configurazione** appartengano all'area sottesa alla **medesima cabina primaria** AT/MT presa a riferimento, sulla base della mappa interattiva delle cabine primarie riportata sul sito internet del GSE

- L'inserimento di un impianto **che beneficia dello Scambio sul posto in una CACER** è possibile solo dopo la **chiusura della convenzione di SSP**
- **La data di decorrenza del servizio** non può essere antecedente alla data di **costituzione del Gruppo**

La data di costituzione del gruppo corrisponde alla data sottoscrizione del contratto di diritto privato che regola i rapporti tra i membri

MISURE, SETTLEMENT E PAGAMENTI



MISURE

I **dati di misura** dell'energia sono **acquisiti con cadenza mensile e dettaglio orario** dai GdR e nel caso **riprofilati dal GSE**



ALGORITMI & CALCOLI

Il GSE provvede a **calcolare l'energia condivisa su base oraria**, il **contributo spettante espresso in €**, comprensivo del corrispettivo unitario e della tariffa premio e, se richiesto, il **valore dell'energia ritirata**

Vengono resi disponibili al Referente, sul portale informatico, **i dati e le grandezze energetiche, di ogni singolo punto di connessione afferente alla configurazione**, utilizzate per la valorizzazione dei contributi spettanti (misure, tipo di profilo, prezzi e tariffe, livello di tensione, ...)



PAGAMENTI

Il **GSE eroga mensilmente**, e al raggiungimento della soglia minima di 50€, tramite bonifico bancario, nel mese successivo alla pubblicazione dei contributi, gli importi spettanti: l'erogazione dell'incentivo avviene attraverso il seguente meccanismo:

- erogazione in corso d'anno di un **acconto mensile**, determinato sulla base di una stima dell'energia elettrica condivisa incentivabile e della tariffa premio spettante
- riconoscimento a partire dall'anno successivo a quello di riferimento (**conguaglio**), del contributo economico di incentivazione effettivamente spettante sulla base delle misure di energia trasmesse al GSE dai gestori di rete

RICHIESTA DI VERIFICA PRELIMINARE DI AMMISSIBILITÀ

- Il Referente può richiedere una **verifica preliminare di ammissibilità al servizio per l'autoconsumo diffuso**.
- Prima dell'invio della richiesta, il gruppo o la comunità dovranno essere **già stati costituiti, gli impianti autorizzati** (se previsto) e con **preventivo di connessione** (se previsto) accettato in via definitiva.



La verifica preliminare è richiesta su base volontaria e non è condizione necessaria per l'accesso agli incentivi.
Il Referente è tenuto a corrispondere al GSE un corrispettivo a copertura dei costi di istruttoria.

RICHIESTA DI ACCESSO AL CONTRIBUTO PNRR



Il Soggetto Beneficiario presenta la richiesta di accesso al servizio per l'autoconsumo diffuso tramite il **Portale GSE**



Il GSE trasferisce al Ministero dell'Ambiente e della Sicurezza Energetica le risultanze delle istruttorie condotte e il Ministero, svolte le attività di controllo di propria competenza, emana il decreto di **concessione** che viene inviato alla Corte dei Conti per la registrazione.

In seguito al rilascio dell'Atto di concessione da parte del Ministero dell'Ambiente e della Sicurezza Energetica e alla registrazione del decreto di concessione da parte della Corte dei Conti il Soggetto beneficiario può procedere alla sottoscrizione dell'atto d'obbligo sul portale informatico GSE

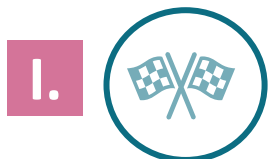
A questo punto il soggetto Beneficiario può richiedere il contributo in conto capitale, attraverso il **Portale informatico del GSE**.

Entro 30 gg dall'avvio dei lavori i soggetti Beneficiari dovranno comunicare attraverso il Portale informatico del GSE la data di avvio lavori



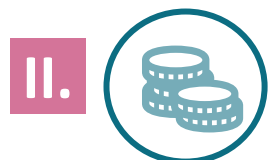
EROGAZIONE CONTRIBUTI PNRR

Impianti di Potenza ≤ 200 kW il soggetto Beneficiario può richiedere:



Eventuale richiesta di anticipazione del contributo in conto capitale

Il Soggetto Beneficiario può inviare la **richiesta di anticipo fino al 10%** del contributo riconoscibile, presentando idonea **garanzia fideiussoria** rilasciata da un istituto bancario, da Impresa di assicurazione, o da altro istituto finanziario abilitato ai sensi della normativa vigente



Richiesta della quota a saldo

Il Soggetto Beneficiario potrà inviare la richiesta della **quota a saldo del contributo** dopo l'entrata in esercizio dell'impianto e sostenuto il 100% delle spese ammissibili. **A valle della richiesta**, l'erogazione della quota a saldo potrà aversi solo al termine dell'esito positivo della richiesta di accesso al servizio per l'autoconsumo diffuso.

Impianti $200 < \text{Potenza} \leq 1000$ kW il soggetto Beneficiario può richiedere:



Eventuale richiesta di anticipazione del contributo in conto capitale

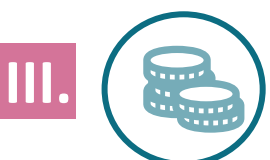
Il Soggetto Beneficiario può inviare la **richiesta di anticipo fino al 10%** del contributo riconoscibile, presentando idonea **garanzia fideiussoria** rilasciata da un istituto bancario, da Impresa di assicurazione, o da altro istituto finanziario abilitato ai sensi della normativa vigente

oppure



Eventuale richiesta della quota intermedia del contributo in conto capitale

Il Soggetto beneficiario può richiedere, in alternativa all'acconto, un **valore pari al 40% del contributo riconoscibile** all'impianto dopo aver sostenuto il 40% delle spese ammissibili e comunicato la data di avvio del progetto.



Richiesta della quota a saldo

Il Soggetto Beneficiario potrà inviare la richiesta della **quota a saldo del contributo** dopo l'entrata in esercizio dell'impianto e sostenuto il 100% delle spese ammissibili. **A valle della richiesta**, l'erogazione della quota a saldo potrà aversi solo al termine dell'esito positivo della richiesta di accesso al servizio per l'autoconsumo diffuso.

IL VALORE DELLA CONDIVISIONE

1 attuare il **potenziale del territorio** per la diffusione e l'accettabilità degli impianti FER

2 stimolare la consapevolezza nei comportamenti di consumo **sul profilo economico e ambientale**

3 rafforzare il ruolo dei cittadini, imprese e delle comunità locali come **parte attiva del sistema energetico**

4 consentire il **bilanciamento locale dell'energia** e la **riqualificazione energetica** dei luoghi di consumo

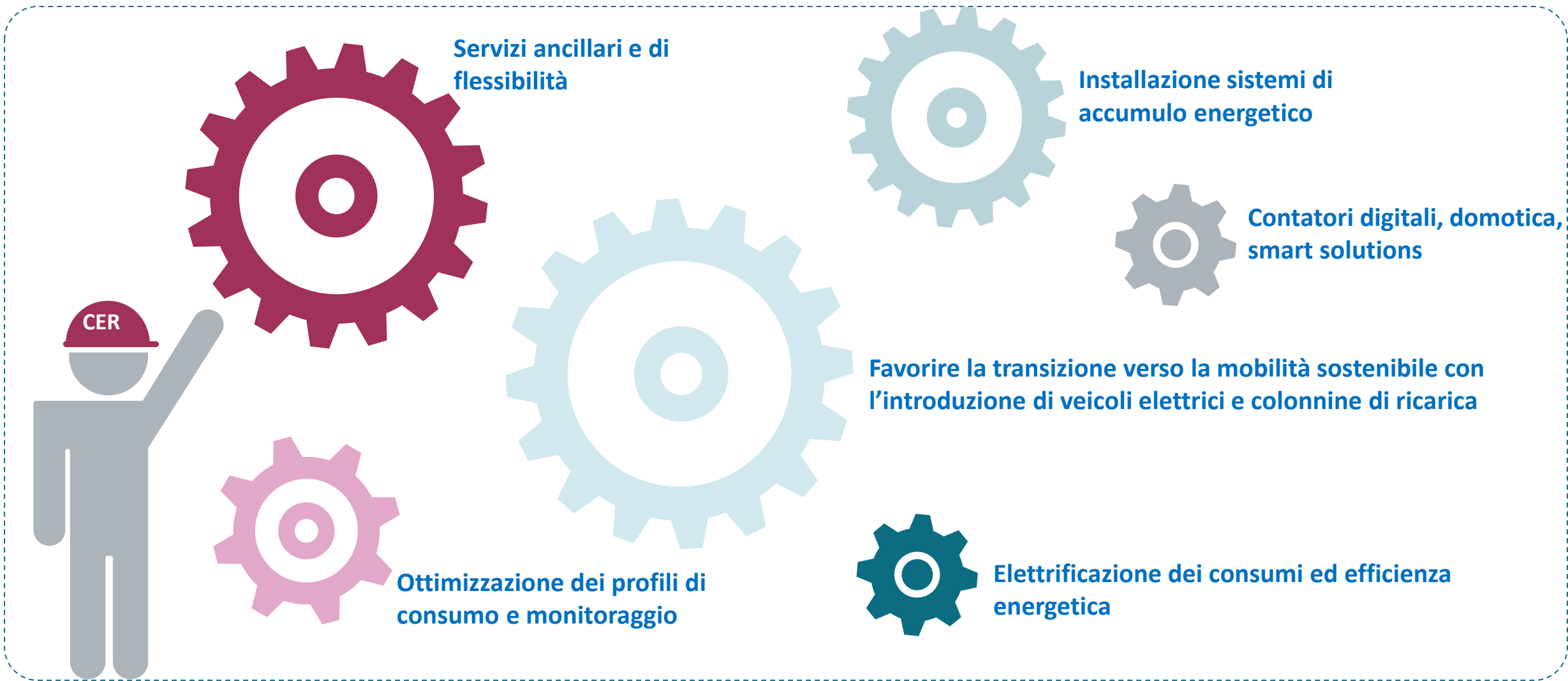


5 sviluppare competenze tecniche e professionali del territorio **con ricadute economiche e sociali**

6 combattere la **vulnerabilità e la povertà energetica** riducendo i costi di fornitura dell'energia e i consumi, promuovendo l'efficienza

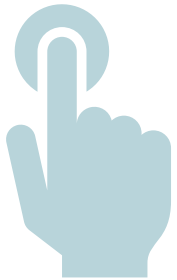
7 sviluppare modelli cooperativi virtuosi basati sull'**inclusione sociale ed economica** che trova nelle comunità locali attori fondamentali per un nuovo sviluppo locale

COMUNITÀ ENERGETICHE COME PUNTO DI PARTENZA



COMUNICAZIONE, PROMOZIONE E ASSISTENZA GSE PER LE CACER

CONFIGURAZIONI PER L'AUTOCONSUMO DIFFUSO



MAPPA INTERATTIVA DELLE CABINE PRIMARIE



Canale telefonico dedicato tramite numero verde 800.16.16.16



Vademecum e guide per la realizzazione delle iniziative



Sportello virtuale per gli incontri individuali con gli esperti GSE



Video Tutorial e webinar tematici di supporto in programma tre volte alla settimana



Simulatore per la valutazione energetica ed economica delle iniziative



Prequalifica a progetto e procedura guidata per l'invio delle richieste di supporto



Supporto all'individuazione di percorsi alternativi per chi non ha i requisiti di accesso



UNIONCAMERE



MINISTERO DELL'AMBIENTE
E DELLA SICUREZZA ENERGETICA



Finanziato
dall'Unione europea
NextGenerationEU

INSIEM ENERGIA

Le comunità energetiche rinnovabili per il territorio

